

售後服務保固

有限保固聲明

本有限保固服務是用於凌志國際有限公司（以下簡稱凌志國際）以Lintec 品牌製造或銷售之硬體產品，僅適用於台灣地區，期限為一年的零件與技術服務。若您對本保固有任何疑問，請與凌志國際聯繫。

註：本機主體保固一年，電池保固六個月，配件保固三個月。保固日期由產品售出日期起算。請妥善保留發票，方可獲得完整保固服務。

保固條款

在保固期間，凌志國際保證您在向凌志國際或凌志國際授權經銷商購買的硬體產品，在正常使用情況下，不論在材料或維修工時，凌志國際不另行收費。在保固期間，凌志國際將免費維修，或以新零件或凌志國際認為其性能與新零件相當或更優可進行維修之零件進行維修。本服務僅適用於像凌志國際或凌志國際授權經銷商購買之產品。

賠償限制

在法律容許的範圍內，凌志國際對於因產品或所操作產品的故障而造成的任何損害，包括任何利益損失、儲金損失、意外損毀或間接損毀，蓋不負責。凌志國際對於任何由第三方獲您為第三方提起的索賠，蓋不負責。

錄影

裝置開機後，電源指示燈會亮起。數秒後，裝置即自動進入循環錄影模式，電源指示燈紅燈恆亮表示錄影正在進行中。

要停止錄影，短按電源鍵，裝置進入待機狀態，電源指示燈會閃爍。再次短按電源鍵即可恢復錄影。

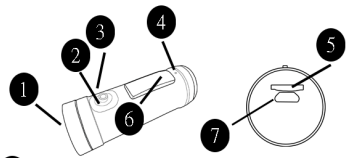
設定

日期與時間

裝置開機後會自動在SD卡上產生日期檔。如果需要確保錄影時間的正確性，請依循以下步驟修改日期

1. 使用可讀取Micro-SD設備如讀卡機，將記憶卡插入本裝置，並連接到電腦。
2. 確認電腦系統設定可顯示隱藏檔後，打開記憶卡根目錄的time.txt檔案。
3. 在畫面上依序輸入日期與時間。
輸入格式：
• 日期：年 (YYYY) - 月 (MM) - 日 (DD)
• 時間：時 (hh) (24小時制) : 分 (mm) : 秒 (ss)
設定範例如下：
UPDATE:Y
2019-01-01 12:00:00

外觀



- 1 相機鏡頭
錄影前，請確認沒有外來障礙物擋住機器鏡頭。
- 2 電源指示燈
• 紅燈閃爍：裝置已開機，待機狀態。
• 紅燈恆亮：錄影中。
- 3 電源鍵
按壓此鍵可進行開機/關機/錄影/停止錄影等操作。
- 4 麥克風收音孔
接收外來的聲音以便錄音。
- 5 SD 卡槽。
- 6 狀態指示燈
• 藍燈：Wifi 指示燈。
• 橙燈：系統狀態指示燈，閃爍代表系統異常。
• 紅燈：閃爍—低電壓提醒，恆亮—充電中。
• 綠燈：充電完成。
- 7 電源插孔。

4. 將[UPDATE:]的設定值從[N]改為[Y]。儲存您所做的變動。如果維持[N]，則無法更新日期與時間。
5. 關閉time.txt檔案。
6. 請在插卡狀況下重新將裝置開機，新的設定值會自動更新到裝置上。

系統設定

裝置開機後會自動在SD卡上產生系統設定檔。如果需要修改系統設定，請修改setting.txt檔

LightFrequency	設定當地電源供應的閃爍頻率以提高錄影品質。台灣地區的閃爍頻率為60Hz。
TimeStamp	開啟或關閉影片中顯示時間戳記。（預設值是開啟）
Mute	開啟或關閉錄音功能。（預設值是關閉）
RecordingTime	設定每個錄影檔的時間長度是1分鐘或3分鐘。（預設值是1分鐘）
Wifi Mode	設定機器Wifi開啟時間。錄影時關閉/固定開啟/Dc in 開啟（預設是錄影關閉）。
Exposure(EV)	設定曝光補償值。（預設值是0EV）
BatteryLevel	顯示剩餘電力。

平時維護

妥善維護您的系統可確保其使用壽命並降低損壞風險。

- 避免讓機器長時間曝露在直射或強烈的紫外線下。
- 切勿讓機身掉落或處於強力震動之所。
- 使用本裝置時應避免潮濕或極端的溫度。
- 鏡頭很容易刮傷，切勿使用尖銳物品碰觸鏡頭。
- 鏡頭很容易沾汙，請勿用手碰觸機器前蓋玻璃並常擦拭機器前蓋玻璃。
- 清潔裝置時，切記要關閉電源，拔開USB傳輸線，以不掉棉屑的軟質布料擦拭機器外部。
- 嚴禁擅自拆解，維修或變動機體。此舉會讓產品保固失效，同時也可能會損壞機身，甚至造成人身或財產的損傷。
- 請勿將本裝置、物件與配件與易燃液體、氣體或爆裂物品一同放置，以免發生危險。
- 雨天時，請務必在使用後儘快擦乾裝置。

警語

國家通訊傳播管理委員會NCC規範

取得審驗證明之低功率射頻器材，非經核准，公司、商號或使用者均不得擅自變更頻率、加大功率或變更原設計之特性及功能。低功率射頻器材之使用不得影響飛航安全及干擾和法通信；經發現有干擾現象時，應立即停用，並改善至無干擾時方得繼續使用。前述合法通信，指依電信管理法規定作業之無線通信。低功率射頻器材須忍受合法通信或工業、科學及醫療用電波輻射性電機設備之干擾。

限用物質含有情況標示

單元 Unit	限用物質及其化學符號 Restricted substances and its chemical symbols					
	鉛Lead (Pb)	汞 Mercury (Hg)	鎘 Cadmium (Cd)	六價鉻 Hexavalent chromium (Cr ⁺⁶)	多溴聯 苯 Polybrominated biphenyl (PBB)	多溴二 苯醚 Polybrominated diphenyl ethers (PBDE)
電路板	○	○	○	○	○	○
外殼	○	○	○	○	○	○
鏡頭組	○	○	○	○	○	○
線材	○	○	○	○	○	○
腳架	○	○	○	○	○	○

備考1. “超出0.1 wt %”及“超出0.01 wt %”係指限用物質之百分比含量超出百分比含量基準值。
Note 1: “Exceeding 0.1 wt %” and “exceeding 0.01 wt %” indicate that the percentage content of the restricted substance exceeds the reference percentage

備考2. “○”係指該項限用物質之百分比含量未超出百分比含量基準值。
Note 2: “○” indicates that the percentage content of the restricted substance does not exceed the percentage of reference value of presence.

備考3. “-”係指該項限用物質為排除項目。
Note 3: The “-” indicates that the restricted substance corresponds to the exemption.

M231

機車 行車記錄器

製造商: 凌志國際有限公司
地址: 新北市土城區金城路2段211號6樓
電話: 02-22601730
網址: www.lintec-si.com.tw

產品包裝內容

當你打開產品的外包裝後，請確認包裝內的項目是否齊全。若發現短缺或毀損的情況，請即刻通知經銷商。

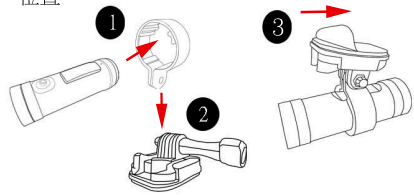
- 行車記錄器主機
- USB防水車充線
- Gopro快拆環狀固定座
- 使用手冊

產品型號：
請加蓋經銷商店章

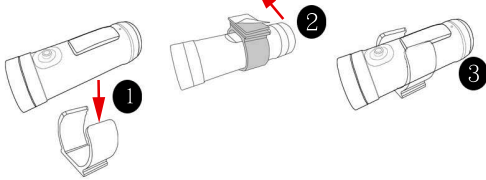
使用固定底座

●使用環形固定座：

使用底座上隨附的雙面貼將固定座黏貼到你想要的位置。



1. 將圓型固定環固定於機器上。
2. 將機器與固定環與底座結合。
3. 將底座背膠離形紙移除，黏貼於您想固定的位置。



1. 將UMount固定於機器。
2. 將背膠上離形紙移除，黏貼於您想固定的位置。

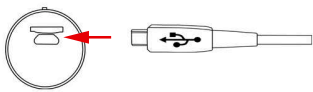
充電

首次使用本裝置前，請先電池充電充飽電。

請使用電源變壓器（5V DC/2.0A；未提供）充電。

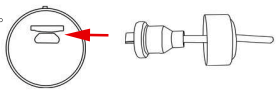
使用一般USB傳輸線：

1. 旋開機器保護蓋。
2. 將USB傳輸線的一端接到本機器上的Micro-USB埠。
3. 將傳輸線的另一端接到變壓器後，將變壓器插入電源插座開始充電。



使用USB防水車充線：

1. 旋開機器保護蓋。
2. 將傳輸線的一端接到本機器上的Micro-USB埠，並且確實鎖緊車充線的防水蓋。
3. 將傳輸線的另一端接到變壓器後，將變壓器插入電源插座開始充電。



註：

1. 防水車充線僅在Micro-USB 端屬於防水保證範圍。
2. 本裝置不保證支援所有行動電源。

使用注意事項

- 當本產品損壞、出錯或發生意外時，請勿對本產品進行拆解、維修或更換零組件的動作。若發生可歸咎於使用者的原因您可能無法獲得保固維修服務。
- 若發現本裝置冒煙或聞到燒焦味，請立刻停止充電並立即關機。
- 請勿在鏡頭蓋和保護蓋未蓋緊的情況下直接對本產品噴／灑水，這可能會對本產品造成損壞、起火或短路觸電。
- 請保持本產品遠離化學藥品或清潔劑，因為可能導致本產品表面異常或損壞。
- 避免對產品重擊，也不要將任何異物插入本產品，這可對本產品造成損壞。
- 若鏡頭被任何物品擋住，本產品將無法正常運作。請保持鏡頭與前蓋的乾淨，以免影響錄影效果。請勿在本產品周圍放置任何不需要的物品。
- 請勿在鏡頭蓋和保護蓋未蓋緊的情況下用濕的手來操作本產品，可能導致短路觸電。
- 在行車過程中，請勿操作本產品，可能導致發生危險。
- 請勿在鏡頭蓋和保護蓋未蓋緊的情況下，直接將本產品丟入水中，避免機身進水造成機器短路損毀。

- 麥克風收音孔經特殊處理具有防水透氣作用，請勿將麥克風收音孔破壞，以維持機器防水功能。
- 極端寒冷的溫度可能影響電池的待機和使用時間，建議您使用前先在溫暖的環境下開機，並且於使用時持續對裝置供電。
- 當您將裝置從水中取出後，請確認機身已完全乾燥並清除異物，再開打保護蓋，以防止滴水滲入而造成機身損壞。

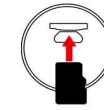
插入記憶卡

插入記憶卡

請拿取MicroSD卡的邊緣，注意標籤面（印有文字面）朝上，接頭端向卡槽插入，直到記憶卡固定為止，然後放開手。

取出記憶卡

將MicroSD卡輕輕壓一下，此時MicroSD卡會彈出，用使指輕輕將MicroSD卡取出即可。

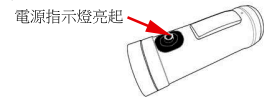


註：

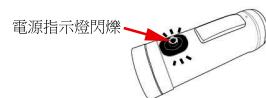
- 當本裝置在開機錄影情況下，請勿將MicroSD 卡取出，這可能導致機器當機或造成MicroSD卡毀損無法使用，當您要取出記憶卡之前，請您先將本裝置關機。
- 請定期檢查記憶卡／格式化MicroSD 卡，延長卡片使用壽命時間。
- 如果發生記憶卡故障的情況，請洽記憶卡廠商。
- 本公司產品無法保證本產品與所有MicroSD記憶卡相容。
- 避免將記憶卡放置於潮濕處，例如接觸高濕度或具腐蝕性的物質，避免放置於高溫處，例如陽光直射處或具有加熱功能的裝置附近。

開機與關機

- 開機／錄影：常按電源鍵，或插入電源（USB電源）時。



- 待機：短按電源鍵。（錄影指示燈閃爍）在未插入USB充電情況下，機器會在待機5分鐘後自動關機。



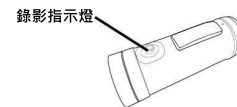
- 關機：長按電源鍵4秒。（錄影指示燈熄滅）



循環錄影

裝置開機後，錄影指示燈會亮起。在機器內有插卡狀況下，數秒後，裝置進入循環錄影模式，錄影指示燈紅燈恆亮即表示錄影正在進行中。

要暫停循環錄影，短按電源鍵，裝置進入待機狀態，錄影指示燈閃爍。要恢復錄影，再次短按電源鍵即可。



註：

- 在預設狀態下，本裝置連續錄影每分鐘就會儲存一次影片，但不會中斷錄影。
- 本裝置在連續錄影狀態下，因記憶卡剩餘空間不足，本裝置會自動刪除記憶卡中最早的錄影檔。

檔案播放

錄影檔播放

1. 將裝置關機後，取出記憶卡，透過讀卡機在電腦上或行動裝置上播放影片檔案。
2. 市面上播放軟體大多可正常播放本裝置所錄製影片。
3. 透過手機上App 播放。

1. 將手機無線網路WiFi連至機器WiFi網路，機器WiFi SSID：為"Lintec_M23X_XXXX"，xxxx 為4位英文或數字。
2. 執行手機上App。

註：

- 您的電腦需有MOV和AVI邊解碼器才能撥放影片檔。您可以上網搜尋關鍵字（例如：MP4 Player）並下載。